

# ESG | RAPPORT

2024



Wine-Group



KONGELIG HOFLEVERANDØR

H.J. HANSEN VIN A/S

SINCE 1829

THEIS  VINE

# INDHOLD

## 03 UDTALELSE AF CEO

## 04 WINE-GROUP

- 04 Strategi
- 05 Organisationen/Værdikæde
- 07 H.J. Hansen Vin
- 08 Theis Vine
- 09 Klargøring til CSRD
- 10 Dobbelt væsentlighed

## 11 ENVIRONMENT

- 12 Klimaregnskab
- 14 Ingen tid at spilde
- 15 Certificeret vin og spiritus
- 16 100% økologi hos Château de Luc

## 17 SOCIAL

- 18 Vinuddannelser
- 19 Medarbejdertrivsel
- 22 Mangfoldighed
- 24 Jubilæer
- 25 Riedel

## 26 GOVERNANCE

- 27 Code of Conduct
- 28 Informationssikkerhed

## 29 HISTORIER

- 30 Best of Odense
- 31 Præcisionslandbrug på Symington Family Estates



# E

Environment

Side 11

# S

Social

Side 17

# G

Governance

Side 26





# Udtalelse fra CEO

## Wine-Group – to virksomheder i ét brand

Vi har i år arbejdet på at integrere to virksomheder med hinanden i respekt for deres individuelle historier og værdier. Kombinationen i Wine-Group af Theis Vine og H.J. Hansen Vin har skabt et enestående sortiment, der understreger vores markedsstyrke.

Vi laver en markant turn-around i år ved at rydde op i vores processer og tilpasse organisationen. Jeg er rigtig stolt af resultaterne og det hårde arbejde, som alle i Wine-Group har lagt i år. Vi har mange dygtige medarbejdere, lækre produkter og et fantastisk distributionsnet.

■ Denne turn around er forhåbentlig starten på en ny tid for Wine-Group.

## ESG på dagsordenen

Vi vil have en progressiv tilgang til bæredygtighed. Derfor er målsætningen for næste år at forbedre vores rapportering, så vi kan tilbyde vores samarbejdspartnere alle nødvendige data til deres bæredygtighedsrapportering.

Vi har naturligvis en forpligtelse til at optimere de aftryk, som vi selv er ansvarlige for, men den store effekt ligger i vores værdikæde. Tætte relationer er derfor vigtige for at fremme en mere bæredygtig produktion og forbrug af vin og spiritus.

I denne rapport vil du bl.a. kunne læse om vores påbegyndte arbejde med CSRD-rapportering og B-corp-certificering.

God læselyst!



”

Adm. direktør  
Mogens Bach Christensen





# Strategi

## Vores mission er klar:

Vi vil være den foretrukne distributionspartner for vin- og spiritusproducenter og det foretrukne valg for danske vinelskere, der søger kvalitetsvine fra hele verden.



Vi fokuserer på at udvikle vores forretning, samtidig med at vi hæver standarderne for ESG-praksis i den danske vinbranche. Det kan ikke ske uden en stabil indtjening, hvor distributionskraft er en afgørende faktor for at tiltrække nye leverandører og kunder. Vi optimerer konstant denne kapacitet og forpligter os til at være en troværdig, respekteret og progressiv partner for både leverandører og kunder.

Vores medarbejdere er afgørende for vores succes, og vi anerkender deres uvurderlige bidrag. Derfor stræber vi efter at skabe en arbejdsplads, der er attraktiv, inddragende og meningsfuld, hvor hver enkelt medarbejder føler sig værdsat og motiveret.



Vi vil sætte vores kunder i centrum, og skabe uforglemmelige og enestående oplevelser via vores uovertrufne udvalg af kvalitetsvine. Vi vil tilbyde vores kunder og leverandører en unik faglighed og service, og dermed skabe loyalitet der rækker længere end det næste køb.





# Organisationen

## Wine-Group

H.J. Hansen Vin A/S

Theis Vine ApS

Theis eSolution ApS

## Værdikæde

Wine-Group samarbejder med og indkøber vin og spiritus fra professionelle vinhuse og destillerier fra store dele af verden. Vi distribuerer via forskellige salgskanaler og sælger desuden druespecifikke vinglas fra den østrigske glasproducent Riedel.

For hele Wine Group er solide og langvarige relationer til kunder et kardinalpunkt. Vi tilbyder et højt serviceniveau, både online og offline, med personlig rådgivning og tilpassede aftaler, som er med til at sikre vores position i markedet.

Vi har vores egen kundeklub, Sélection Vinklub, med en lang række medlemsfordele. Vi tilbyder bl.a. events som vinsmagninger, glasseminarer og mange andre spændende oplevelser.

Wine Group arbejder på at opbygge og vedligeholde et stærkt brand gennem markedsføring i sociale medier, trykte medier, gennem et konsekvent arbejde med SEO, et højt serviceniveau, konkurrencedygtige priser og deltagelse i vinmesser og events.

### Vinhuse og destillerier

Både store og små producenter fra store dele af verden.

Wine-Group

### B2C

Fysiske butikker, online, vores kundeklub Sélection Vinklub og eksternt/internt salg.

### Caféer

Online og eksternt/internt salg.

### Restauranter

Online og eksternt/internt salg.

### Hoteller

Online og eksternt/internt salg.

### Detail

Egne butikker, Magasin, Vinspecialisten-kæden og øvrige samarbejdspartnere.

### B2B

Hele Horeca-segmentet, online, fysiske butikker og eksternt/internt salg.



# Wine-Group

Ét af Danmarks største udvalg af kvalitetsvine fra små producenter til store prestigeslotte.

Wine-Group består af H.J. Hansen Vin og Theis Vine. Sammen tilbyder vi et af Danmarks mest omfattende og eksklusive udvalg af kvalitetsvine og spiritus.

- Hos Wine-Group er vi stolte af at kunne præsentere et omfattende udvalg af kvalitetsprodukter, der henvender sig til både privatkunder og erhvervs-kunder i Horeca-segmentet samt til B2B.
- Vores sortiment er nøje sammensat for at imødekomme behovene hos vinentusiaster, glade begyndere, restauranter, hoteller og virksomheder, der søger vine og spiritus af højeste standard.
- Vi forstår vigtigheden af at levere produkter, som ikke blot opfylder, men også overgår kundens forventninger, uanset om det drejer sig om en enkelt flaske til en privatmiddag, medarbejdergaver eller større partier til erhvervsbrug.





KONGELIG HOFLEVERANDØR

# H.J. HANSEN VIN A/S

SINCE 1829

## Samarbejde og kærlighed til vin og spiritus i hver en krog af Danmark.

Hos H.J. Hansen Vin tror vi på styrken i samarbejde og en fælles passion for vin og spiritus. Gennem Vinspecialisten-kæden har vi opbygget et tæt netværk af butikker over hele Danmark, hvor hver butik deler vores dedikation. Dette gør os til én af Danmarks største leverandører med et omfattende udvalg af produkter fra både lokale og internationale producenter.

## Et moderne udsyn

Vores sortiment omfatter alt fra små, innovative vinproducenter til ikoniske vinslotte med historiske rødder tilbage fra middelalderen samt destillerier, der gør tingene på en helt ny måde.

## Ekspertise og kvalitet

Vi tilbyder også de verdensberømte vinglas fra Riedel, designet til at fremhæve det bedste i hver drue, skabt med al den nyeste forskning i, hvordan vi mennesker opfatter dufte og smage.

Vi er kendt for vores mange arrangementer og smagninger, der giver mulighed for at smage nye og spændende vine og lære fra nogle af de mest respekterede producenter. Smagningerne spænder fra intime arrangementer med fokus på en enkelt producent eller region til større events, hvor et bredt udvalg af vine og/eller glas præsenteres.

## Service og pålidelighed

Uanset om det drejer sig om en flaske til middag, en gave eller et større indkøb til en virksomhed, er H.J. Hansen Vin garant for kvalitet, ekspertise og fremragende service. Vi er en betroet partner for både private og erhvervskunder.







# THEIS VINE

## Verdensklassevin med direkte import og kvalitetsgaranti siden 1994.

Theis Vine er dedikerede til at bringe kunder i hele Danmark enestående vinoplevelser fra nogle af verdens bedste vinhuse. Siden grundlæggelsen i 1994 har Theis Vine prioriteret direkte import af alle vine, hvilket sikrer, at kunden får kvalitetsvine uden de ekstra omkostninger, som mellemed ofte medfører. Theis Vines mangeårige relationer til anerkendte vinhuse og kompromisløse fokus på kvalitet garanterer, at ethvert køb hos Theis Vine lever op til de absolut højeste standarder.

## Specialister i Bourgogne

Theis Vines absolutte speciale er Bourgogne-vine fra de allerbedste producenter, men porteføljen rummer også nøje udvalgte vine fra Bordeaux, Ribera del Duero, Priorat, Piemonte og Toscana. Den omhyggelige udvælgelsesproces sikrer, at kunden hos Theis Vine altid får vin af exceptionel kvalitet, og det uanset om kunden er til klassisk fransk elegance eller moderne spansk intensitet.





# Klargøring til CSRD



Jeg ser CSRD som en gave til vores virksomhed. Vi skal se på os selv og vores processer i et nyt lys, hvilket er godt i en gammel virksomhed.

Som del af H.J. Hansen Koncernen skal vi i Wine-Group begynde at rapportere efter EU-direktivet Corporate Sustainability Reporting Directive (CSRD) fra vores regnskabsår 1. oktober 2025.

Det er et værktøj, vi skal bruge til at styrke vores position ved at sikre gennemsigtighed og forbedre vores bæredygtighedspræstationer. Ved at være proaktive vil vi få indsigter i nuværende procedurer og rette til, så vi forbliver en agil og attraktiv samarbejdspartner – også i fremtiden.

Det bliver en kæmpe omvæltning, hvor vi endnu ikke kender omfang eller slutdestination.

Vi er dybt afhængige af, at medarbejderne er med, for uden dem er der ingen rejse. CSRD kræver meget af hele organisationen, fordi det ændrer på vores arbejdsgange.

Det er derfor nødvendigt, at vi fra ledelsens side er meget åbne om og kommunikerer om vores rejse, formålet med rejsen og samtidig giver medarbejderne alle nødvendige forudsætninger for at tage med.

**Vi er i en udvikling, hvor kravene til dokumentation og gennemsigtighed stiger – især med CSRD.**

Har vi kompetencerne i dag til at imødekomme kravene? Nej, er det ærlige svar, og det ville også være helt urimeligt at forestille sig. Vi har som virksomhed et rigtig fint basisniveau og -forståelse, men vi kan ikke have alle kompetencer inhouse, så vi orienterer os i markedet efter gode samarbejdspartnere til at gøre os klogere.

Vi knytter os til personer, som kan forstå vores komplekse forretning og lære os, hvad der er op og ned inden for deres respektive felter, så vi sikrer, at den viden eller tilgang, som disse eksterne bringer med sig, bliver integreret i virksomheden.



”

Adm. direktør  
Mogens Bach Christensen



# Dobbelt væsentlighed



Wine-Group er i processen med at udfylde B Impact assessment, som er grundlaget for det efterfølgende arbejde for at nå i mål med B-corp certificeringen.

Et af grundelementerne i CSRD-rapporteringen er den dobbelte væsentlighedsvurdering.

Vi skal se på miljømæssig og social væsentlighed på lige fod med finansiell væsentlighed, deraf "dobbelt væsentlighed."

Det vil sige kortlægningen af de miljømæssige og sociale områder, hvor Wine-Group har en reel eller potentiel positiv eller negativ indvirkning, risiko eller mulighed på kort, mellemlangt og/eller langt sigt. Dette set på tværs af vores værdikæde.

Fra et finansielt perspektiv har et bæredygtighedsemne indvirkning på virksomheden, når det genererer risici eller muligheder, der har indflydelse (eller sandsynligvis vil have indflydelse) på virksomhedens cash-flow, resultater, position, udvikling, kapitalomkostninger eller adgang til finansiering på kort sigt (1 år), mellemlangtsigt (5 år) og langt sigt (+5 år).

Vi er i processen med at udarbejde en dobbelt væsentlighedsanalyse, og vi forventer at have den færdig ved udgangen af 2024. Herefter følger arbejdet med at integrere de identificerede væsentlige indvirkninger, risici og muligheder i strategi, politikker, handlingsplaner og målsætninger.

## B-corp

B-corp er en global standard for, hvilken forskel en virksomhed gør for samfundet via social og miljømæssig ansvarlighed. Certificeringen understreger virksomhedens engagement i at skabe en positiv forskel.

Både B-Corp og CSRD er strukturer til at måle og tydeliggøre vores bæredygtighedsrejse. For begge er nøgleordene transparens, og vi skal som virksomhed rapportere om og følge op på målsætninger. Derfor er arbejdet med vores igangværende CSRD-rapportering og væsentlighedsvurdering tæt forbundet med vores forberedelser til B-corp-certificering.



## Potentielle emner:

- Klima
- Forurening
- Vand og marine ressourcer
- Biodiversitet og økosystemer
- Ressourcer og cirkulær økonomi
- Ansatte i værdikæden
- Egne ansatte
- Data og transparens
- Berørte samfund
- Korruption







# ENVIRONMENT

**12**

**Klimaregnskab**

**14**

**Odense  
Klimapartnerskab**

**15**

**Certificeret  
vin og spiritus**

**I det følgende dykker vi ned i temaet E – Environment eller på dansk: miljø**

Hos Wine-Group er vi meget bevidste om vores miljøpåvirkning,  
og derfor arbejder vi kontinuerligt på at minimere vores indflydelse på miljø og klima.



# Klimaregnskab



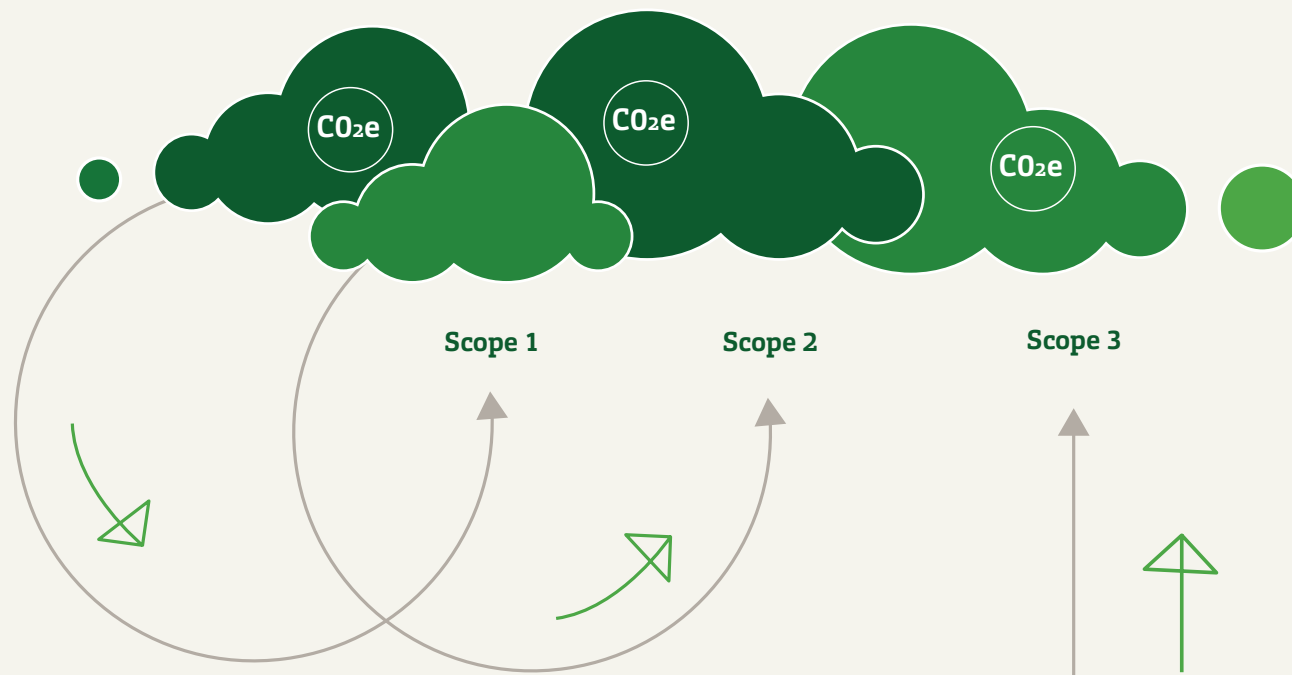
Vi har i Wine-Group lavet et klimaregnskab, så vi konkret ved, hvor og hvor meget vi påvirker klimaforandringerne.

Et klimaregnskab er ligesom et almindeligt regnskab, men hvor vi holder styr på vores udledninger af drivhusgasser og ikke økonomi. Drivhusgasser bidrager til klimaforandringer, og derfor er det vigtigt at vide, hvor og hvor meget vi udleder, fordi det hjælper os med at finde ud af, hvordan vi kan forbedre vores klimaaftryk.

Formlen for at kortlægge vores udledninger findes i The Corporate Green House Gas Protocol Standard, eller GHG-protokollen – som deler udledninger op i de tre scopes til højre. Vi har lavet disse beregninger for de seneste tre regnskabsår med baseline i 2020/2021.

Det vi pt. kan konkludere er, at udledningen følger udviklingen i vores aktiviteter.

Ved at forstå hvor og hvor meget vi udleder, kan vi lave planer for at reducere vores CO<sub>2</sub>-udslip og dermed minimere vores klimapåvirkning. Vi har derfor en målsætning om, at vi i regnskabsåret 2024/2025 laver en klimastrategi med konkrete reduktionsmål for scope 1 og 2.



- **Scope 1:** dækker udledninger, vi selv ejer eller kontrollerer, fx fra bygninger eller firmabiler.
- **Scope 2:** dækker udledninger fra indkøbt energi, fx el, varme eller køl.
- **Scope 3:** dækker udledninger op og ned i værdikæden.



## Scope 1,2,3 og klimaregnskab

	Retroperspektiv			
Scope 1	2022/23	2021/22	2020/21	Udvikling siden base year
Brutto scope 1 drivhusgasudledninger (tCO <sub>2</sub> eq)	100	102	94	6%
Scope 2				
Brutto lokationsbaseret Scope 2 drivhusgasudledninger( tCO <sub>2</sub> eq)	67	73	70	-4%
Brutto markedsbaseret Scope 2 drivhusgasudledninger(tCO <sub>2</sub> eq)	128	138	126	2%
Signifikante scope 3 drivhusgasudledninger				
Total brutto indirekte (Scope 3) drivhusgasudledninger (tCO <sub>2</sub> eq)	9.961	10.719	9.751	2%
Indkøbte produkter og services (tCO <sub>2</sub> eq)	7.864	8.336	7.964	-1%
Kapitalgoder (tCO <sub>2</sub> eq)	43	84	15	187%
Energirelaterede aktiviteter (tCO <sub>2</sub> eq)	117	125	120	-3%
Upstream transport (tCO <sub>2</sub> eq)	434	365	180	142%
Affald fra produktionen (tCO <sub>2</sub> eq)	18	14	12	46%
Forretningsrejser (tCO <sub>2</sub> eq)	230	100	189	22%
Medarbejderpendling (tCO <sub>2</sub> eq)	125	134	107	17%
Lejede aktiviteter (tCO <sub>2</sub> eq)	0	0	0	
Downstream transport (tCO <sub>2</sub> eq)	1.130	1.562	1.164	-3%
Bearbejdelse af solgte produkter (tCO <sub>2</sub> eq)	0	0	0	
Anvendelse af solgte produkter (tCO <sub>2</sub> eq)	ikke kortlagt			
Affaldsbehandling af solgte produkter (tCO <sub>2</sub> eq)	ikke kortlagt			
Udlejede aktiviteter (tCO <sub>2</sub> eq)	0	0	0	
Franchises (tCO <sub>2</sub> eq)	0	0	0	
Investeringer (tCO <sub>2</sub> eq)	0	0	0	
Totale drivhusgasudledninger				
Totale drivhusgasudledninger (lokationsbaseret) (tCO <sub>2</sub> eq)	10.128	10.893	9.915	2%
Totale drivhusgasudledninger (markedsbaseret) (tCO <sub>2</sub> eq)	10.189	10.958	9.971	2%

For at mindske CO<sub>2</sub>-udledningen forbundet med medarbejderpendling har vi en målsætning om 100% elektrificeret bilflåde i 2026.

Pt. er 65 % af vores firmabiler på el.







# Ingen tid at spille



Som del af Odense Klimapartnerskab har vi forpligtet os til at sætte en målsætning på vores CO<sub>2</sub>-reduktion. Det gør vi i regnskabsåret 24/25.

Den vigtigste dagsorden i dag er klima – uden tvivl. Og her skal vi i Wine-Group påtage os en vigtig rolle og hjælpe med at vise vejen frem.

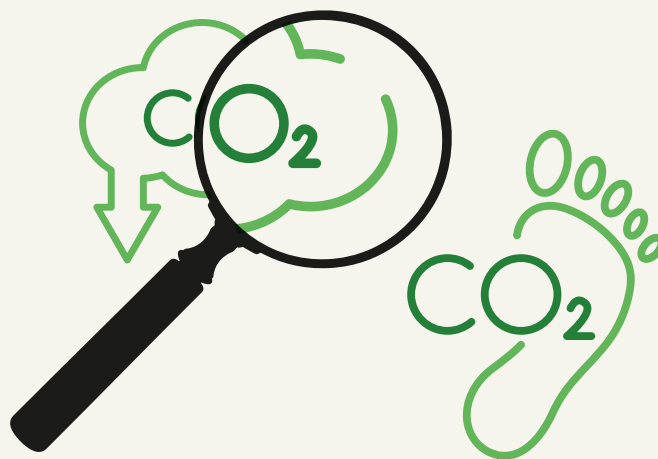
Det gør vi på flere måder. Blandt andet er H.J. Hansen Koncernen en af grundlæggerne af Odense Klimapartnerskab, og dermed har vi forpligtet os til at arbejde med den grønne omstilling internt i organisationen og i samarbejde med andre – for på den måde at bidrage aktivt til Odense Kommunes ambition om at være klimaneutral i senest 2030.

Med denne rapport sætter vi Wine-Group under lup. Vi må alle se indad og overveje, hvad vi som virksomhed kan gøre for at passe på verdens ressourcer, for der er ingen tid at spille.

Den grønne omstilling er både vigtig og vanskelig. Den kommer til at kræve, at hver enkelt er

med ombord, når vi skal ændre mønstre og tænke i nye baner. Men jeg ved, at vi i Wine-Group har kompetente og nytænkende medarbejdere, der kan klare mosten.

■ Det har vi før bevist – og det kan vi gøre igen.



”

Ejer af H.J. Hansen Koncernen  
Jens Hempel-Hansen



# Certificeret vin og spiritus



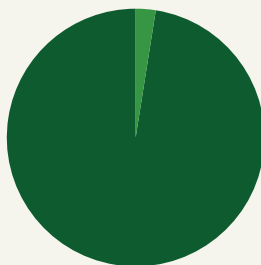
På vores hjemmesider kan man  
selekttere udvalget efter dyrkningsmetode.  
Få mere viden om naturvin, økologi mv.  
på vores VINiversitet.

Vi oplever en stigende efterspørgsel efter vin og spiritus, hvor der tages størst muligt hensyn til naturen i dyrkningen og produktionen.

I perioden juni 2023 til maj 2024 var 15,88% af al vin, vi solgte, mærket som biodynamisk, naturvin eller økologisk. For spiritus var 2,73% af det solgte volumen biodynamisk eller økologisk. Det er en positiv tendens, som vi støtter aktivt.

Vi har fokus på at uddanne vores personale i at fremhæve vores certificerede sortiment i alle vores salgskanaler, og vi arbejder på at udvide vores portefølje med flere certificerede produkter. Samtidig ser vi, at flere af vores leverandører allerede aktivt træffer mere bæredygtige valg, hvad enten det handler om øget biodiversitet, optimeret vanding, reduceret brug af pesticider og kemikalier eller færre tilsætningsstoffer i gæringsprocessen. Mange arbejder altså allerede efter

principperne for økologi eller biodynamik, men har ikke et certifikat på deres produkter. Det er en dialog vi har med vores leverandører, hvor vi prøver at skubbe på udviklingen.



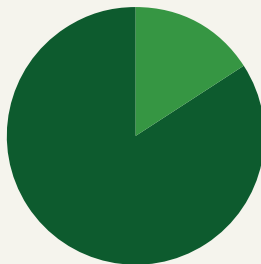
## Andel af solgt spiritus

**97,27%**

Konventionel

**2,73%**

Økologisk og biodynamisk



## Andel af solgt vin

**84,12%**

Konventionel

**15,88%**

Økologisk, biodynamisk og naturvin

■ % af liter solgt fra 1/6/23-31/5/24







# 100% økologi hos Château de Luc



## FAMILLE FABRE

VIGNERONS INDÉPENDANTS DEPUIS 1605

”Vi lavede vores første økologiske vin i 1991. Dengang var økologisk vin ikke efterspurgt, da mange ligestillede det med ringere kvalitet, men vi mente – og mener stadig – at det er den bedste måde at dyrke vin på.

Da jeg overtog familieejendommen, blev det hurtigt tydeligt for mig, hvor meget kemikalierne i konventionel dyrkning skader jorden. Og jorden er vi afhængig af til at dyrke vores vine. Derfor stoppede vi med at bruge kemikalier, hvilket i starten gav et lavere udbytte, da rødderne i overfladen blev stressede. Men efter tre år havde vinstokkene dannet et dybere rodsystem, så vi nåede tilbage til det oprindelige udbytte. I økologisk dyrkning må man ikke tilsætte kvælstoffer, hvilket også har sine udfordringer, men her planter vi favabønner til at binde kvælstof i jorden, der forbedrer jordens kvalitet. I dag er 100% af Château de Lucs produktion økologisk.

Jeg fandt engang en bog her på Château de Luc, hvor der stod et gammelt ordsprog, som vi siden har levet efter: ”Une vigne a ce qu'elle a donné, elle doit ce qu'elle a reçu”, altså at:

”En vinranke giver, hvad vi har givet hende; hun skylder, det hun har modtaget”.

I dag arbejder vi ikke blot med økologisk produktion. Vi har også et stort fokus på at forbedre biodiversiteten. Vi har i løbet af de seneste tre år plantet over 5.000 æbletræer, som vi bruger til at producere cider og juice. Vi planter byg og humle, og vi har fået kortlagt vores potentialer for forbedringer til dyre- og planterigdom. Vores mål er at biodiversiteten skal være så artsrig, som den var på slottet for 200 år siden”.



Ejer og Winemaker, Château de Luc  
Louis Fabre, 2. tv



A photograph of two men in a warehouse setting. The man on the left is younger, with dark hair, wearing a brown hoodie, and is smiling while looking at a tablet. The man on the right is older, with short grey hair, wearing a dark blue hoodie, and is also smiling while looking at the tablet. They are standing in front of a large window. In the background, there are warehouse shelves filled with cardboard boxes.

# SOCIAL

**18**

**Vinuddannelser**

**19**

**Medarbejder-  
trivsel**

**22**

**Mangfoldighed**

**I det følgende dykker vi ned i temaet S – Social, der dækker over mennesker og samfund**

Vi er meget bevidste om, at vores medarbejdere er vores vigtigste ressourcer.

Her vil vi præsentere vores medarbejderstab og de initiativer,  
vi har taget for at understøtte en sund, sikker og tryk arbejdsplads.



# Vinuddannelser



*Sommelier*

15

*Vinakademiets  
Sommelier-  
uddannelse*

3

**Vinuddannet personale:**

Tallet angiver antal medarbejdere,  
som har bestået uddannelsen.

*WSET 1*

1

*WSET 2*

3

*WSET 3*

4

*WSET  
diploma*

1

Hos Wine-Group prioriterer vi vinuddannelser til vores medarbejdere, da vi ønsker at sikre den bedste faglige ekspertise og dybeste forståelse af vinens store verden.

Som en af Danmarks førende vinleverandører er det afgørende for os at kunne tilbyde kvalificeret rådgivning og vejledning til vores kunder i alle segmenter. Ved at investere i uddannelse giver vi vores medarbejdere mulighed for at lære om alt fra vinproduktion og regioner til druesorter og mad- og vinparringer, så de kan yde den bedste service.

Vinuddannelserne hjælper os samtidig med at holde trit med de nyeste trends og udviklinger i branchen, så vi altid kan tilbyde vores kunder opdateret viden og ekspertise.

Samtidig skaber det en kultur af passion og engagement i hele virksomheden, hvor vores medarbejdere brænder for det, de laver. Vi styrker Wine-Groups position som en pålidelig og videnbaseret aktør, hvilket hjælper os med at opbygge stærke og langvarige relationer med både kunder og partnere.







# Medarbejdertrivsel



Medarbejdertrivsel er en afgørende faktor for vores succes og produktivitet. Det handler om, at vi skaber et positivt arbejdsmiljø, hvor medarbejderne føler sig værdsat og motiveret til at yde deres bedste.

Medarbejdertrivsel omfatter både fysisk og mental sundhed, og vi implementerer løbende tiltag, der skal bidrage til et godt arbejdsmiljø for medarbejderne.

Vi har bl.a. fokus på arbejdsmiljøet via vores arbejdsmiljøorganisation, via vores ledelsessystem og generelt i den daglige dialog.

Vi har sundhedsforsikring og online læge via PFA og følger trivslen via Howdy, vores Ledelsessystem, APV'er og den daglige dialog.



HR-chef  
Henriette Christensen





- Vi ser Howdy som et supplement til dialogen om trivsel og ikke som en erstatning for vores øvrige indsatser og dialoger vedrørende trivsel med den enkelte medarbejder og/eller med afdelingen.

## Howdy

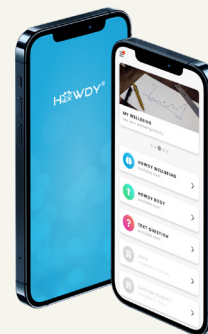
Vi har i regnskabsåret 2023/24 implementeret Howdy, som er et frivilligt tilbud til medarbejderne om løbende og anonym monitorering af den enkelte medarbejders mentale og fysiske trivsel, med mulighed for tidlig indsats.

Howdy tilbyder proaktiv kontakt fra psykologer og fysioterapeuter, hvis trivslen er i nedadgående retning. Dermed håber vi at kunne fange en negativ udvikling i opløbet og aktivere virksomhedens forskellige interne og eksterne beredskaber. Desuden får medarbejderne tips og tricks til at fastholde eller forbedre deres egen trivsel.

Den enkelte medarbejder kan se sin egen trivselshistorik samt virksomhedens samlede trivsel. Tilsvarende kan den enkelte afdelingsleder se egen afdelings trivselshistorik med input til løbende dialog om trivsel. Desuden får den enkelte leder også tilbud om sparring med psykologer og fysioterapeuter, hvis der er udfordring med trivslen hos en (anonym) medarbejder eller i afdelingen generelt.

Pr. august 2024:

**77%**  
af medarbejderne  
har aktiveret Howdy.



**86%**  
af aktiverede medarbejdere har  
svaret på Howdy i løbet af en måned.

Dette svarer til, at

**69%**  
af alle medarbejdere har brugt Howdy.  
Det er et frivilligt tilbud, og vi forsøger løbende  
at motivere vores medarbejdere til at bruge platformen.

Howdy måler hver 14. dag den enkelte medarbejders samlede trivsel, som kan være påvirket af såvel arbejdet, familien, fritiden og alt muligt andet. Vi ser vores medarbejdere som hele mennesker, hvor trivslen i én del af livet påvirker alle de andre dele. Arbejdspladsen er ikke altid problemet, men ofte en del af løsningen, og der bidrager vi gerne.



Sygefravær	Juni, år til dato	2022/2023	2021/2022	2020/2021	2019/2020	Dif. (%)
Fastansatte	3,6%	2,4%	1,9%	1,1%	0,5%	1,2%

## Sygefravær

Sygefraværet blandt fastansatte er steget siden sidste år.

Vi har i år haft en del medarbejdere på barsel samt to langtidssygemeldte medarbejdere, hvilket påvirker fraværstatistikken kraftigt. Vi er i dialog med medarbejderne om årsagerne til fraværet og hvad virksomheden kan hjælpe medarbejderen med i forhold til at blive rask og at genoptage arbejdet helt eller delvist.

---

Dansk Erhvervs sygefraværstatistik dækker et kalenderår, og pr. september 2024 er de seneste tal for året 2022, så vi kan ikke lave en direkte sammenligning. I 2022 lå sygefraværet iht. DE's statistik mellem 2,6% (Engros) og 3,2% (Detail).

---

## Barselsorlov

Vi har år til dato haft:

4

Mænd på barselsorlov

1

Kvinde på barselsorlov



# Mangfoldighed



I Wine-Group er det vigtigt for os, at alle behandles med respekt og værdighed og kan være i et arbejdsmiljø uden nogen former for negativ behandling. Vi respekterer alle uanset køn, alder, etnicitet, religion, helbred eller seksuel orientering.

- Vi taler pænt til og om hinanden, holder en sober tone og undgår ukvemsord.

Vi har mange forskellige typer jobs og medarbejdere med vidt forskellig baggrund.

Det er et af vores værdisæt, at vi er mangfoldige og kan rumme mange persontyper.

Mangfoldighed og det gode arbejdsmiljø er beskrevet i personalehåndbogen, og vi agerer efter det i hverdagen. I løbet af efteråret 2024 udruller vi en læringsplatform til yderligere uddannelse af vores fastansatte personale, hvor f.eks. vores interne Code of Conduct også er et læringsmodul.





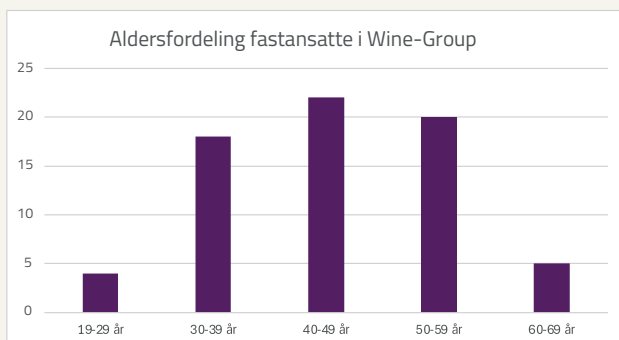


## Diversitet og lighed

Ligestilling handler for os om lige rettigheder og muligheder, bl.a. lige adgang til karrieremuligheder, ledelsesstillinger, lige løn for det samme arbejde, kompetenceudvikling, hensyntagen til medarbejdernes forskellige behov mm., så et godt arbejdsmiljø sikres på alle niveauer i organisationen uanset køn.

Vi anerkender, at vores virksomhed historisk har været mandsdomineret, og det reflekteres stadig i vores sammensætning, hvor 75% af alle ansatte er mænd. Det er et faktum, vi er opmærksomme på og arbejder med, for vi er af den overbevisning, at organisationen klarer sig bedst, hvis ikke alle er ens. Mangfoldighed giver mere innovation, mere nuancerede beslutninger og et bedre sammenhold. Der sker løbende forandringer, men vi vil gerne sætte mere skub i processen.

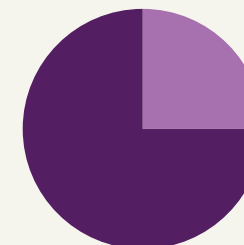
I vores rekrutteringsproces arbejder vi målrettet med at skrive jobopslag, der favner bredt, så vi ikke udelukker kandidater på grund af sproglige valg. Vi tager hensyn til kønslig diversitet og har sat det som ambition at have flere køn repræsenteret til jobsamtaler.



Ser vi på alder, har vi en jævn fordeling blandt de fastansatte, hvor grupperne 19-29 år og 60-69 år ligger lavt, hvilket er naturligt ift. at de unge er under uddannelse og seniorernes fratræden fra arbejdsmarkedet. Disse to aldersgrupper er dog stærkt repræsenteret blandt vores løsarbejdere, som ofte er unge studerende eller pensionister med lyst til en fortsat tilknytning til arbejdsmarkedet. Dermed får vi også impulserne fra disse to aldersgrupper samt fordelene ved mangfoldighed.

### Medarbejdere

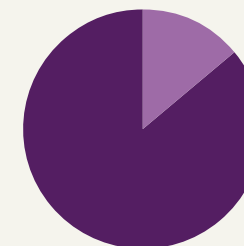
25%  
Kvinder



75%  
Mænd

### Ledergruppen

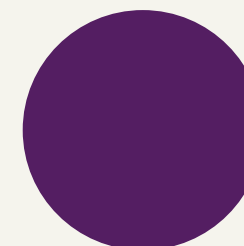
14%  
Kvinder



86%  
Mænd

### Direktionen

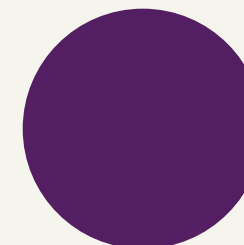
0%  
Kvinder



100%  
Mænd

### Bestyrelsen

0%  
Kvinder



100%  
Mænd

■ Kønsfordelingen set på headcount fastansatte august 2024.

## Jubilæer

Vi har igen i år kunnet fejre mange jubilæer.

Det er en stor fornøjelse, at vi med jævne mellemrum kan fejre vores trofaste medarbejdere, som hver dag er med til at gøre en stor forskel.

Vi vil gerne takke dem for deres store arbejde.

40 år

1

35 år

1

25 år

3

20 år

1

10 år

2

5 år

3



Finn Arne Nøhr  
35 års jubilæum



Gitte Fogt  
25 års jubilæum





## Få det optimale ud af vinen

Druespecifikke glas forbedrer vinoplevelsen betydeligt, da de fremhæver vinens aromaer og smagsnuancer. Glasset dirigerer vinen til de rigtige smagsreceptorer på tungen, så man sikrer, at vinens styrker fremhæves.

Lugtesansen udgør ca. 80% af smagsoplevelsen, da vinens aromatiske dampe giver dig et fingerpeg om, hvordan den smager, før du smager den. De gør din hjerne klar til smagen og bidrager til den samlede oplevelse af vinen. Derfor er glassets form og åbning afgørende for, hvordan vi opfatter vinens karakter.

Riedels forskning viser, at det rette glas kan forstærke vinens dybde med op til 50%, hvilket gør det til en essentiel del af enhver vinnyders oplevelse.

Riedel har været pionerer inden for druespecifikke glas siden 1980'erne og tilbyder nu 282 forskellige designs, der optimalt fremhæver hver drues unikke egenskaber som syre, sødme og tanniner.



CEO for Riedel Crystal  
Maximilian J. Riedel





# GOVERNANCE

27

Code of Conduct

28

Informationssikkerhed

**I det følgende dykker vi ned i temaet G – Governance eller på dansk: ledelse**

For at vi som virksomhed kan agere ansvarligt, kræver det at bæredygtighed er integreret i ledelsen, strategien og processerne i virksomheden. På den måde sikrer vi den rette kurs på vores rejse.



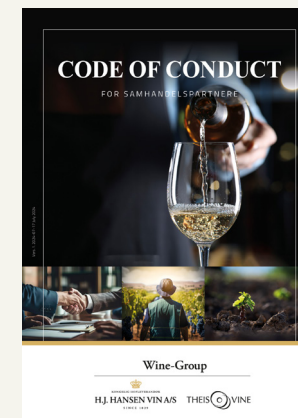
# Code of Conduct



Tilgå vores whistleblowerordning:

H.J. Hansen Vin: <https://www.hjhansen-vin.dk/om-os/whistleblower>

Theis Vine: <https://www.theis-vine.dk/pages/whistleblower-ordning>



Vi ønsker størst mulig gennemsigtighed og indsigt, når det gælder miljø, klimaudfordringer, arbejdsforhold, menneskerettigheder og anti-korruption i hele vores værdikæde. Derfor har vi udarbejdet en Code of Conduct for samarbejdspartnere.

Vi har i Wine-Group og i hele vores værdikæde en direkte eller indirekte indflydelse på kloden og det omgivende samfund. Vi stiller høje krav til os selv og vores forretningspartnere. Derfor har vi opsat en præmis om, at vores samarbejdspartnere overholder vores Code of Conduct, der lægger sig op ad de internationale standarder, herunder ILO's retningslinjer for børnearbejde og grundlæggende principper og rettigheder på arbejdspladsen.

Vi er i processen med at få Code of Conduct underskrevet af vores leverandører af vin, spiritus og andre varer som sælges fra vores butikker.

For at sikre høj svarrate og undgå sproglige barrierer, har vi oversat kodekset til tysk, spansk, fransk, italiensk og engelsk. Målsætningen er, at 80% af vores leverandører har underskrevet vores Code of Conduct inden udgangen af 2024 og et samlet mål på 100% i 2025.



## Whistleblowerordning

En vigtig del af vores Code of Conduct for samarbejdspartnere er implementeringen af en whistleblower-ordning, som er en sikker og uafhængig kanal for whistleblowere til indberetning af lovovertrædelser og andre kritisable eller uetiske forhold i relation Wine-Group. Ordningen kan benyttes både af medarbejdere, samarbejdspartnere og andre aktører i relation til os.

Med whistleblowerordningen er det muligt anonymt at indberette uregelmæssigheder, uetisk adfærd, overtrædelser af lovgivningen eller begrundet mistanke herom samt overtrædelser af interne retningslinjer.

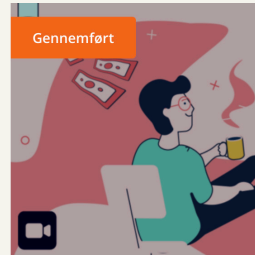
## Intern Code of Conduct

I forlængelse med udviklingen af vores Code of Conduct for samarbejdspartnere, har vi også iværksat et projekt med formulering af en intern Code of Conduct. Et adfærdskodeks, som sætter rammerne for, hvordan vi i Wine-Group opfører os over for hinanden, vores samarbejdspartnere, miljøet og samfundet omkring os.

Vores interne Code of Conduct vil blive lanceret sammen med et online uddannelsesforløb for alle medarbejdere i Wine-Group, som skal gentages årligt. Formålet er at sikre, at kodekets principper altid er tilgængelige som en ressource for vejledning og støtte, når medarbejdere møder udfordringer eller dilemmaer.



# Informationssikkerhed



Af vores 69 fastansatte medarbejdere bruger langt størstedelen en firmatelefon eller -computer til hverdag. Derfor er det vores ansvar at uddanne medarbejderne om sikkerhedsrisici og bedste praksis, så vi stiller virksomheden så stærkt som muligt.

Vi har i år rullet et uddannelsesforløb om informationssikkerhed ud i hele organisationen for at træne opmærksomheden på fx phishing-mails, GDPR-sikkerhed og vigtigheden af stærke adgangskoder.

## Status på sikkerhedstræning

I IT-afdelingen er vi minutløst ved at gennemgå vores arbejdsgange og processer. Derudover er IT-sikkerhed blevet et udvælgelseskriterie, når vi fremover skal vælge leverandører til diverse løsninger.



Vi har som målsætning, at 98% af de tilmeldte brugere til IT-sikkerhedstræningen gennemfører materialet.







# HISTORIER

30

Best of Odense

## Kåret som vinder i konkurrencen "Best of Odense"

Vi er meget stolte over, at vores dedikation til kvalitet og passion for vin bliver værdsat og at vi igen har vundet den ærefulde titel.



## Best of Odense

Vinder af titlen:

### Byens bedste service



Hos H.J. Hansen Vin er vi utrolig stolte over, at vi igen og igen er blevet kåret som vindere af konkurrencen "Best of Odense".

Den prestigefyldte titel betyder meget for os, da den afspejler den tillid og loyalitet, som vores kunder viser os år efter år. Netop fordi det er byens borgere, der står bag udnævnelsen, er det en fantastisk anerkendelse, der motiverer os til fortsat at levere det bedste, når det gælder service, ekspertise og – naturligvis – vin.

At vinde "Best of Odense" gentagne gange bekræfter, at vores dedikation til kvalitet og passion for vin bliver værdsat. H.J. Hansen Vin er en snart 200 år gammel institution i Odense, hvor vi holder gamle, hædvundne værdier som ordentlighed og service i hævd, og guider både vinelskere og nybegyndere gennem vinens fascinerende verden. Vi arbejder hårdt for at sikre, at alle, der træder ind i vores butik, føler sig velkomne og inspirerede. Også i de næste 200 år.



**Byens bedste service**





# Præcisionslandbrug på Symington Family Estates



**SYMINGTON**  
*Family Estates*

Klimaforandringerne ændrer på, hvordan vin dyrkes. Det oplever de især hos Symington Family Estates i det tørre Nordportugal.

Symington Family Estates har fremstillet nogle af de fineste portvine og stillevine i over 140 år. Gennem fem generationer har de kombineret deres passion for at producere portvine og vine af høj kvalitet med en dyb forpligtelse til naturen og mennesker. Deres vinmarker ligger primært i regionerne Douro Superior og Cima Corgo i det nordlige Portugal, der altid har været tørre og varme, men med klimaforandringerne oplever mange udfordringer med endnu højere temperaturer, mindre nedbør og langt mere vandmangel.

"Som landbrugsvirksomhed er vi afhængige af en harmonisk balance mellem jord, vand, luft, temperatur og andre klimatiske og geografiske faktorer. Den klimakrise, vi nu står overfor, er en af de mest presserende udfordringer i vores tid. Hvis vi ikke øjeblikkelig gør noget for at mindske vores udledninger af drivhusgasser, vil vi – som virksomhed og samfund – stå over for uoverskuelige udfordringer.

For at være proaktive har vi integreret avanceret IT i vores dyrkning. Vi har et præcisionslandbrug, hvor vi bruger data fra GPS, infrarøde kameraer og målinger af jordens og vinstokkens fugtighed for at monitorere planternes tilstand og vandbehov. Når vinstokkene når et bestemt niveau af vandmangel, kan vi give små mængder vand gennem drypvanding for at holde planten inden for det optimale område, så druerne modner til den rigtige kvalitet. Det sikrer, at vandet bruges præcist, når og hvor det er nødvendigt."



Bæredygtighedschef og 5. generation  
hos Symington Family Estate  
Rob Symington



# KVALITET ER VORES KODEORD

Wine-Group står solidt på to stærke brands, H.J. Hansen Vin og Theis Vine, som sammen komplimenterer hinanden. Vi tilbyder et særdeles velfunderet og bredt udvalg af velsmagende produkter fra hele verden.

## Wine-Group

---



KONGELIG HOFLEVERANDØR

H.J. HANSEN VIN A/S

SINCE 1829

THEIS  VINE